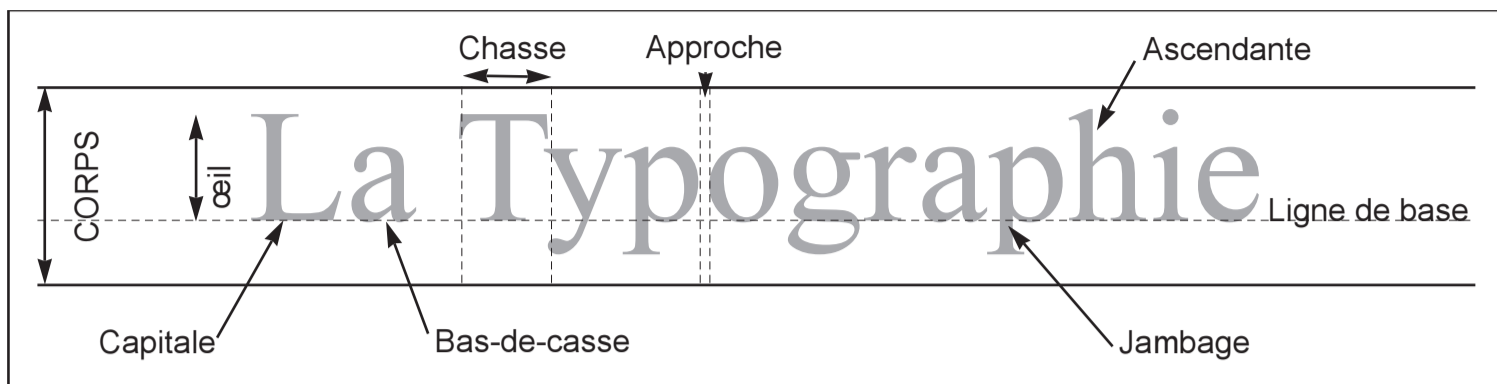


Quelques règles à respecter

■ Il est difficile de parler d'une typographie, tant les usages peuvent être différents.



Les règles de l'art typographique : assembler des caractères mobiles (d'abord en plomb) afin de créer des mots, des phrases. Cette technique d'imprimerie a été mise au point vers 1440 par Gutenberg (qui n'a pas inventé l'imprimerie à caractères mobiles mais les caractères en plomb).

Les ouvrages traitant de la matière peuvent donner des avis divergents sur certains points. Pour tout compliquer, chacun pratique la typographie dans la vie courante sans le savoir, avec des variables selon le support. Nous traiterons ici de typographie courante.

Espace

On remarquera qu'en typographie le mot "espace" est au féminin quand il s'agit du caractère : UNE espace...

Signes simples

Les signes simples (signes bas) sont :

- la virgule ","
- le point "."
- les points de suspension "..."

La règle est : "signe simple, espace simple" ; l'espace se trouve après le signe.

Exemple : Une virgule, un point. La suite... au prochain paragraphe.

Noter qu'il n'y a d'espace ni avant ni après l'apostrophe.

Signes doubles

Les signes doubles (signes hauts) sont :

- le point-virgule ";"
- les deux-points ":"
- le point d'exclamation "!"
- le point d'interrogation "?"

La règle est : "signe double, espace double" (une espace avant, une espace après).

Exemple : Oui ? Non ! Voyez donc : c'est ainsi ; ça ne se discute pas.

On fera attention à ce que le signe de ponctuation ne soit pas rejeté au début de la ligne suivante (utiliser des espaces insécables - Pomme+Espace sur le clavier Mac sous Xpress ou Alt+Espace sur le clavier Mac sous Word).

Parenthèses, crochets, accolades

On laisse des espaces à l'extérieur, mais pas à l'intérieur.

Exemple : Nous dirons donc (sans insister) que l'on doit respecter les Règles de ponctuation (et de typographie).

Exception : pas d'espace entre la parenthèse finale et la ponctuation simple qui suit.

Guillemets droits " "

Les guillemets droits sont à proscrire totalement en composition typographique. Ils sont utilisés en langage informatique ou pour exprimer une unité de mesure (pied et pouce). On applique la même règle que pour les parenthèses : on laisse des espaces à l'extérieur, mais pas à l'intérieur.

Exemple : On consultera les ouvrages suivants : "La typographie pour les nuls" et "Typographie avancée".

Guillemets à l'anglaise « »

Les guillemets à l'anglaise sont utilisés à l'intérieur de guillemets à la française ou dans la titrairie en presse. On applique la même règle que pour les guillemets droits : on laisse des espaces à l'extérieur, mais pas à l'intérieur.

Exemple : On consultera les ouvrages suivants : «La typographie pour les nuls» et «Typographie avancée».

Guillemets à la française « »

On applique la règle des signes doubles (espaces avant et après sauf s'ils sont suivis d'une ponctuation simple).

Exemple : On consultera les ouvrages sui-

vants : « La typographie pour les nuls » et « Typographie avancée ».

On fera attention à ce que le guillemet sortant ne soit pas rejeté au début de la ligne suivante (utiliser des espaces insécables - Pomme+Espace sur le clavier Mac sous Xpress ou Alt+Espace sur le clavier Mac sous Word).

Trait-d'union, mots composés (tiret court / signe moins)

Pas d'espace :

C'est-à-dire que...

Où est-il ?

Y a-t-il un arc-en-ciel ?

Coupure • tiret court

Il s'agit du tiret situé à gauche de la touche retour (backspace) sur le clavier (et non pas le signe moins du pavé numérique qui a un code différent).

C'est la coupure en fin de ligne d'un mot trop long (souvent appelée césure). On met un tiret à la fin de la première ligne (sans espace) et rien sur le début de la deuxième.

Exemple :

anticonstitutionnellement

Listes • tiret moyen

On l'obtient en appuyant sur la combinaison de touche "Alt" + "Maj" + "-". Laisser une espace entre le tiret et le mot qui suit. Noter qu'il existe deux écoles pour les listes, mais la plus utilisée est la suivante : un point-virgule à la fin de chaque élément de la liste et un point à la fin. Exemple :
- un ;
- deux.

Incises • tiret moyen

Mettre une espace avant et une espace après. Exemple : Le brave homme - pas si brave que ça, il faut le dire - ne dit rien.

Dialogues • tiret long

On l'obtient en appuyant sur la combinaison de touche "Alt" + "-". Exemple :
- Ça va ?
- Oui, et toi ?
- Oui, super !

Quelques abréviations

Mademoiselle : Mlle
Madame : Mme
Mesdames : Mmes
Monsieur : M. (et non Mr)
Messieurs : MM.
Maître : Me
Monseigneur : Mgr
Et cetera : etc. (et non etc...)
Post Scriptum : P.-S.
Confer : cf.
Exemple : ex.
Curriculum vitae : CV (et non C.V.)

Unités

Laisser une espace avant ET après :

1,3 cm
1 000 000,00 F
20,6 %

Exemple : Un appareil photo qui permet une durée d'exposition de 1/2000 s
Une carte au 1/25 000 [pas d'unité et encadre moins de 2ème]

Citations tronquées

On utilisera (...) ou [...] :

Exemple : Le brave Martin écrivait « À mon avis (...) tout ceci n'a aucune importance ».

Acronymes

Contrairement à ce que l'on fait à Paysan Breton, la règle des typographes est la suivante. On devrait écrire les acronymes en majuscules :

- sans points lorsque le mot peut se lire : Exemple : BASIC, PAC, ADASEA
- avec points lorsque le mot ne se lit pas : F.D.S.E.A. , C.N.M.C.C.A. , M.S.A.

Premier, première, deuxième...

On écrira 1^{er}, 1^{re}, 2^e...
et non pas : 1^{er}, 1^{ème}, 2^{ème}...

Noms et prénoms

La règle veut que l'on écrive les initiales en capitales, les prénoms en minuscules et les noms de préférence en petits capitales, et sauf exception motivée (p. ex. bibliographie) les prénoms précéderont les noms. Exemple : Paul CHAUVIN, Paul PEN, Patrick BÉGOS, Pierre DÉNÈS, Agnès CUSSONNEAU.

Utilisation des capitales

On ne met PAS DE CAPITALE :

- après un deux-points, à l'intérieur d'une phrase : Le journal comporte deux éditions : l'une du matin, l'autre du soir.
- après un point virgule : La couverture fut demandée en quadrichromie ; une nouvelle maquette fut dessinée.
- après un point d'interrogation, un point d'exclamation ou des points de suspension, lorsque ces signes ne terminent pas la phrase : Et alors ? en quoi cela peut-il vous importer ?
- aux noms de jours et de mois : On est le mardi 3 janvier. Fermeture annuelle en août.
- aux divisions administratives et aux juridictions civiles et militaires : Adressez-vous à la préfecture de votre département.
- aux titres et qualités des chefs d'Etats, des membres du gouvernement : Sa grâce dépend du président de la République. Il faut demander cela au ministre de la justice.
- aux noms de personnes, de pays, de contrées, de provinces, de villes, donnés à des produits : Par économie, il a choisi un diesel. Avec son pont-l'évêque, il aurait préféré un bourgogne ou un saint-émilion. Son shetland l'hiver, son panama l'été, le rendait facilement reconnaissable.

On compose AVEC UNE CAPITALE initiale (au premier mot uniquement) :

- les raisons sociales, les noms de sociétés, d'établissements, d'associations, publics ou privés : Il allait visiter les Papeteries de la Chapelle. J'ai adhéré à l'Association des secrétaires de rédaction. Ses fonds sont déposés à la Banque du Languedoc. C'est un mot d'ordre à la Confédération générale du travail. Centre national de la recherche scientifique.
- les noms de marques et de modèles : Il aimait fumer une Gauloise dans sa Samba. Power Macintosh, Power PC, MacOS, CD-ROM, Photo CD.



Une typographie personnelle est une typographie déficiente. Seuls les débutants et les imbéciles peuvent l'exiger.

La typographie de la plupart des journaux est résolument arriérée. Elle est tellement informelle qu'elle détruit en germe le bon goût et l'empêche de s'éduquer.

Jan TSCHICOLD

Rappel

LES ESPACES		
avant		après
pas d'espace	virgule	espace sécable
pas d'espace	point	espace sécable
espace insécable	deux-points	espace sécable
espace fine insécable	point-virgule	espace sécable
espace fine insécable	point d'interrogation	espace sécable
espace fine insécable	point d'exclamation	espace sécable
espace sécable	guillemet français	espace fine insécable
espace sécable	guillemet anglais	pas d'espace
espace sécable	parenthèse	pas d'espace
pas d'espace	trait d'union	pas d'espace
pas d'espace	point de suspension	espace sécable
pas d'espace	apostrophe	pas d'espace